

BINGO með heimsmarkmiðum

Sameinuðu þjóðanna

Það eru margar leiðir til að nota BINGÓ í kennslu og það er auðvelt að nota það bæði í raunheimum og í sýndarveruleika. Í þessari æfingu er BINGO notað til að útvíkka hugsun nemenda um heimsmarkmið Sameinuðu þjóðanna til að hefja samtal um hvernig ólíkir nemendur hugsa um þau. Til viðbótar við þessa meginreglu styður verkefnið meginreglurnar "Nám með samræðum og samskiptum" og "Nám með hugsun"

Áætluð útkoma - Nemendur eiga á:

- Geta tengt ákveðnar áskoranir við heimsmarkmið Sameinuðu þjóðanna
- Geta sýnt fram á virka hlustun
- Geta útskýrt sjónarhorn annarra
- Geta útskýrt hvernig skilningur þeirra á heimsmarkmiði hefur breyst
- Geta rætt tilfinningar sínar varðandi upplifunina á ferlinu

Tímasetning

Hversu langan tíma þetta verkefni tekur fer eftir mörgum ólíkum þáttum: aldri nemenda, reynslu, menningu í skólastofunni og hvernig þú útfærir verkefni. Lágmarkstíminn sem þú ættir að nota í þetta verkefni eru 45 mínútur.

Efni

Lítil heimsmarkmiðs kort: hvert kort hefur mynd og nafn heimsmarkmiðs. Stafrænt BINGOspjald með spurningum sem er svarað með heimsmarkmiðum Spjald eða stór teiknipappír og skriffæri Auður pappír og litir/tússpennar/blýantar til að teikna ígrundun í lokin

Undirbúningur

- Búðu til lista yfir spurningar fyrir bingóspjald eins og:

Er drykkjarvatnið hreint?, Hvar getum við keypt ferskt grænmeti?, Er skóli í hverfinu þínu?, Hvað er verið að höggva mörg tré á hverju ári?, Ég er nýr hér á landi og þarf aðstoð., eru þau að að flýja stríð?, Geta þeir gengið um borgina?, Hvenær verða bara seldir rafbílur?, Hvar er vindorkugarðurinn?, Fá strákar og stelpur að fara í skóla?, Fáum við að kjósa?, eru almenningsangöngur auðveldar í notkun?, eru vegir í bænum okkar?, Hvernig lærum við um sjálfbærni?, eru konur í ríkisstjórn?, Hversu margir fiskar eru í sjónum?, Hvaða dýr eru í útrýmingarhættu?, Hafa allir vinnu?, Er óhætt að leika sér úti?, Getum við fundið upp nýja hluti?, Endurnýtirðu hluti á nýjan hátt?, Hversu langt er í matvöruverslun?, Hvernig getum við öll verið hluti af hverfinu okkar?, Getum við öll séð lækni?, Þarftu að kaupa skólabækurnar þínar?, Eiga allir heimili?, Hvar

Vinnuefni - samfélagslegar áskoranir

hefurðu séð sólarraforkubú?, Fá stelpur að fara í skóla? og Eru hjólastólarampar í borginni okkar?

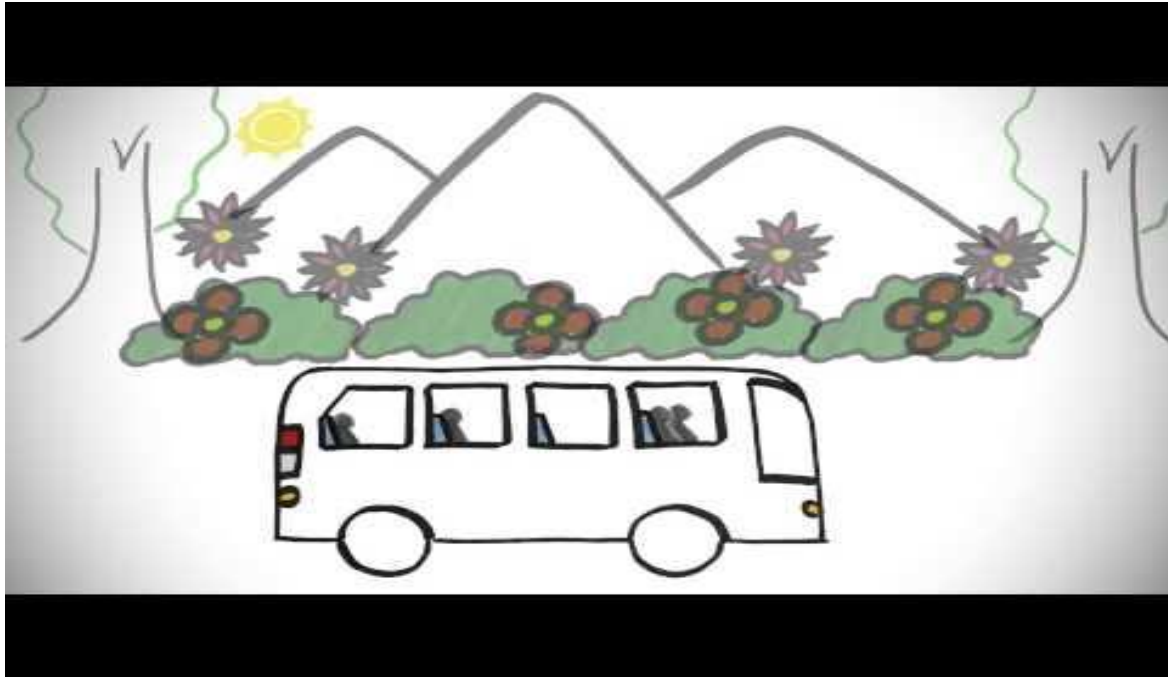
- Þú getur notað síðu eins og bingobaker.com til að búa til spjöldin . Á þessari síðu er hægt að spila á netinu eða prenta spjöldin út
- Prentaðu og klipptu út sett af þessari mynd af heimsmarkmiðunum, þú þarft mörg sett fyrir hvern nemanda <https://www.un.org/fr/sustainable-development-goals>
- Hafðu tilbúið sett af spurningum til að spyrja.

Skref-fyrir-skref leiðbeiningar

1 Innlögn

Til að kynna nemendum heimsmarkmið SP er gott að sýna þeim stutta kvikmynd, þessi er góð en hún er á ensku.

[The Road to the SDGs: A discussion with students](https://www.un.org/fr/sustainable-development-goals)



Kynnið nemendum næst veggspjald með Heimsmarkmiðunum . Hér er hægt að sækja það og hlaða niður

<https://www.un.org/sustainabledevelopment/news/communications-material/>

Það er hægt að velja um nokkrar útgáfur af heimsmarkmiða táknum (skrollaðu á síðu 40)

2 Spilaðu BINGÓ

Afhentu nemendum bingóspjöldin (eða spilaðu í snjalltækjum). Gefðu hverjum nemanda sett af útskrönum táknum til að nota á sínu spjaldi.

Vinnuefni - samfélagslegar áskoranir

Hér er tilbúið bingóspjald með ofangreindum spurningum:

<https://bingobaker.com/view/5636342>

Spurðu spurninga af listanum þínum og þegar nemandi heyrir spurninguna finnur hann útklippta heimsmarkmiðatáknið sem spurningin fjallar um og leggur það yfir hana. (Sumar spurningar kunna að falla undir fleiri en eitt tákn!). Þegar barn hefur heila línu af táknum kallar það BINGÓ.

Notaðu vinningslínuna í BINGÓinu til að fara yfir það sem þessi nemandi ákvað og notaðu það til að hefja samtal...kannski valdi annar nemandi annað tákn fyrir spurninguna. Þetta er frábært tækifæri fyrir opnar umræður þar sem nemendur geta æft sig í að hlusta á virkan hátt á hvern annan og koma hugsunum sínum á framfæri.

- 'Ábending' > Ef þú vilt gefa þér tíma til að hefjasamræður geturðu fundið áhugaverðar aðferðir í "Nám með hugsun" sem fá nemendur til að kanna mismunandi sjónarhorn.

*Skráðu hjá þér spurningar sem kölluðu fram fjölbreytt svör frá nemendum.

4 Ígrundun

Safnaðu spurningun frá nemendum þar sem þeir völdu mismunandi tákn til að setja yfir. Skráðu þau mismunandi tákn sem voru notuð fyrir þá spurningu á töflu eða blað.

Hér er notuð "hugsa - para- deila" aðferðin

1. Biðjið þá einstaklingslega að velja eina spurningu og hugsa um þau mismunandi heimsmarkmið sem bekkurinn valdi fyrir hana. Eru þeir sammála þeim öllum? Sumum? Hvers vegna eða hvers vegna ekki?
2. Paraðu nemendur saman þannig að hver nemandi fær að útskýra hugsun sína á meðan félagi hans hlustar án þess að trufla.
3. Komdu nemendum saman aftur og biðdu nokkur pör um að deila samtali sínu.
 - a. Hvernig gekk að hlusta á hvort annað og trufla ekki?
 - b. Hvað heyrðir þú frá félaga þínum sem var öðruvísi en þú hélst?

Nokkrar lokahugmyndir:

1. Breyttist hugsunin um spurningarnar þegar þú heyrðir frá bekkjarfélögunum? Hvernig breyttist hún?
 - a. Teiknaðu mynd af þér sem sýnir hvernig hugsun þín breyttist.
2. Hvaða heimsmarkmiði hefur þú mikla tilfinningu fyrir?
 - a. Settu það tákn á miðjuna á auðu blaði og teiknaðu allt það sem þú hefur verið að hugsa og heyra um táknið. Tengdu það við heimsmarkmiðið.